



Nr. 7486 /ML/ 11.07.2022

Raport

privind starea mediului în județul Caraș-Severin

Iunie 2022

Cuprins

I. Caracterizarea factorilor de mediu

- I.1 Calitatea aerului
- I.2 Calitatea precipitațiilor
- I.3 Zgomot
- I.4 Radioactivitatea mediului
- I.5 Calitatea apei
- I.6 Gestionarea deșeurilor și a substanțelor chimice periculoase
- I.7 Conservarea naturii și a diversității biologice
- I.8 Poluări accidentale

II. Evoluția calității factorilor de mediu

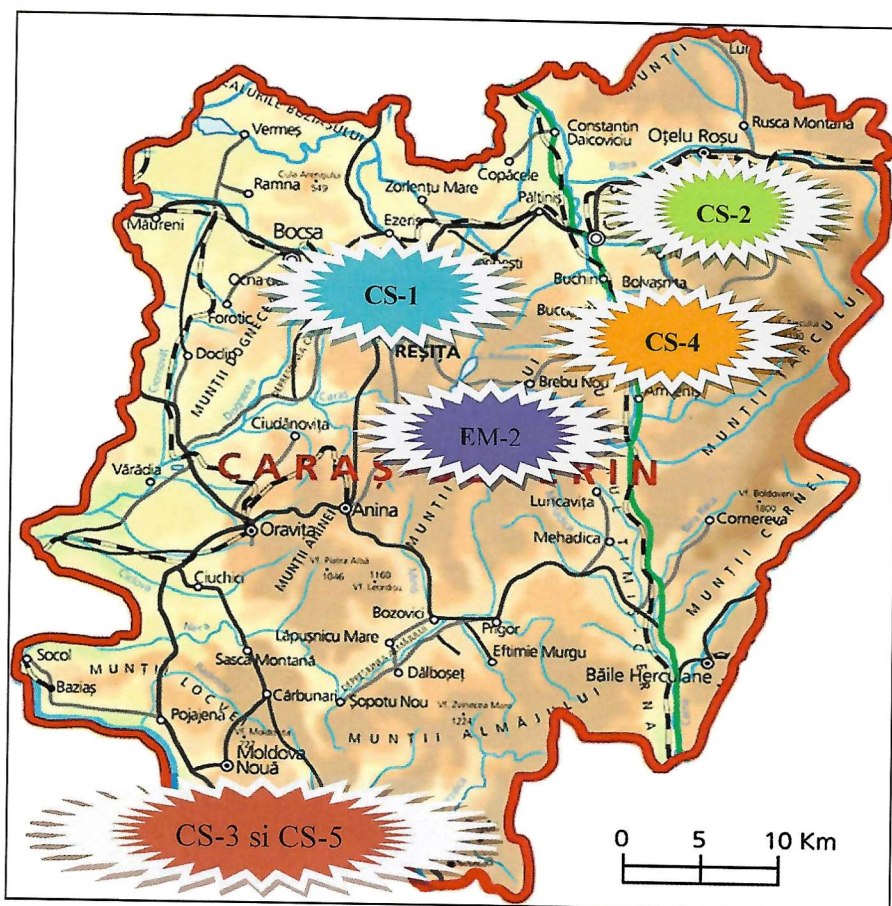
- II.1 Aer
- II.2 Precipitații
- II.3 Radioactivitate



I. Caracterizarea factorilor de mediu

I.1. Calitatea aerului

Rețeaua automată de monitorizare a calității aerului din județul Caraș-Severin



Aerul este factorul de mediu cel mai important pentru transportul poluanților, deoarece constituie suportul pe care are loc cel mai rapid transportul acestora în mediu, astfel că supravegherea calității atmosferei este pe primul loc în activitatea de monitoring.

Concentrația emisiilor de poluanți în aerul ambiant poate varia, în funcție de condițiile meteorologice favorabile sau a unei bune dispersii a poluanților.

Rețeaua de supraveghere a calității aerului

Județ	Oraș	Stația	Tip stație	Tip poluant	Tip determinare	Obs.
Determinări manuale						
	Reșița	APM CS	Fond urban	PS	manual	Stas 12574/87
		Micro III	trafic	PS	manual	Stas 12574/87
		Tipografie	trafic	PS	manual	Stas 12574/87
	Bocșa	Uzina	trafic	PS	manual	Stas 12574/87
		Avicola	trafic	PS	manual	Stas 12574/87
	Caransebeș	Stația Meteo	fond urban	PS	manual	Stas 12574/87
	Băile Herculane	Stația Meteo	fond urban	PS	manual	Stas 12574/87
	Moldova Nouă	Stația Meteo	fond urban	PS	manual	Stas 12574/87
	Oravița	Miniera	industrial	PS	manual	Stas 12574/87
		Stația meteo	fond urban	PS	manual	Stas 12574/87



Determinări Automate								
Caraș-Severin	Reșița	CS-1	industrial	NO ₂	automat	Legea 104/2011		
				SO ₂	automat	Legea 104/2011		
				CO	automat	Legea 104/2011		
				O ₃	automat	Legea 104/2011		
				PM ₁₀ gravimetric	automat	Legea 104/2011		
				PM ₁₀ aut. nefelometric	automat	Legea 104/2011		
				NO ₂	automat	Legea 104/2011		
	SO ₂	automat	Legea 104/2011					
	CO	automat	Legea 104/2011					
	O ₃	automat	Legea 104/2011					
	PM ₁₀ gravimetric	automat	Legea 104/2011					
	PM ₁₀ aut. nefelometric	automat	Legea 104/2011					
	Moldova Nouă	CS-3	Fond urban/trafic	SO ₂ orare	automat	Legea 104/2011		
				SO ₂ (24h)	automat	Legea 104/2011		
				Benzen	automat	Legea 104/2011		
				Toluen	automat	Legea 104/2011		
				Etil benzen	automat	Legea 104/2011		
				p-xilen	automat	Legea 104/2011		
				m-xilen	automat	Legea 104/2011		
				o-xilen	automat	Legea 104/2011		
				PM ₁₀ gravimetric	automat	Legea 104/2011		
				PM ₁₀ aut. nefelometric	automat	Legea 104/2011		
	Buchin	CS-4	Trafic	NO ₂	automat	Legea 104/2011		
				SO ₂	automat	Legea 104/2011		
				CO	automat	Legea 104/2011		
				Benzen	automat	Legea 104/2011		
				Toluen	automat	Legea 104/2011		
				Etil benzen	automat	Legea 104/2011		
				p-xilen	automat	Legea 104/2011		
				m-xilen	automat	Legea 104/2011		
				o-xilen	automat	Legea 104/2011		
				PM ₁₀ gravimetric	automat	Legea 104/2011		
				PM ₁₀ aut. nefelometric	automat	Legea 104/2011		
Moldova Nouă				CS-5	Industrial	PM ₁₀ gravimetric	automat	Legea 104/2011
						PM ₁₀ aut. nefelometric	automat	Legea 104/2011
	NO ₂	automat	Legea 104/2011					
Semenic	EM-2	EMEP	SO ₂	automat	Legea 104/2011			
			CO	automat	Legea 104/2011			
			O ₃	automat	Legea 104/2011			
			Benzen	automat	Legea 104/2011			
			Toluen	automat	Legea 104/2011			
			Etil benzen	automat	Legea 104/2011			
			p-xilen	automat	Legea 104/2011			
			m-xilen	automat	Legea 104/2011			
			o-xilen	automat	Legea 104/2011			
			PM ₁₀ gravimetric	automat	Legea 104/2011			
			PM ₁₀ aut. nefelometric	automat	Legea 104/2011			

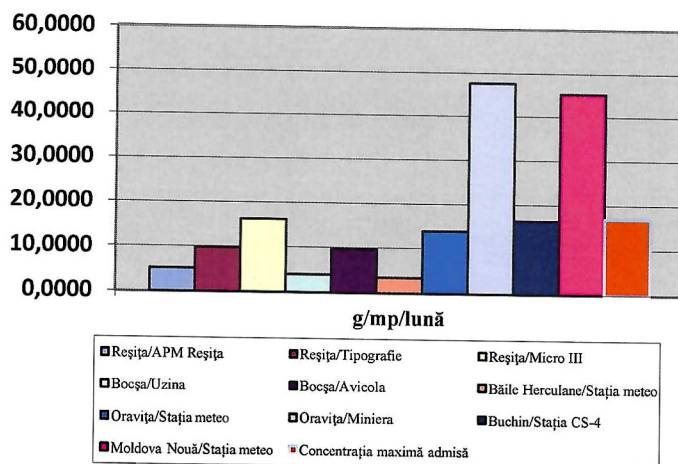


a) Rețea manuală de monitorizare a calității aerului

Monitorizarea calității aerului se realizează manual prin determinarea concentrației depunerilor atmosferice sub formă de pulberi sedimentabile, în diferite locații din județ.

Pulberi sedimentabile – Iunie 2022

ZONA	POSTUL	Pulberi sedimentabile g/mp/lună
Reșița	APM Reșița	5,1069
Reșița	Tipografie	9,7465
Reșița	Micro III	16,2311
Bocșa	Uzina	3,9610
Bocșa	Avicola	9,6753
Băile Herculane	Stația meteo	3,4545
Oravița	Stația meteo	13,9394
Oravița	Miniera	47,6623
Buchin	Stația CS-4	16,3853
Moldova Nouă	Stația meteo	45,3247



- Nu s-au efectuat determinări în regim de prestări servicii.

b) Rețea automată de monitorizare a calității aerului

Informații privind funcționarea stațiilor automate de monitorizare a calității aerului:

Județ	Stația	Tip stație	Poluant (UM)	Valoare minimă lunară	Valoare medie lunară	Valoare maximă lunară	Nr. depășiri Prag țintă
CS	CS-1 Reșița	industrial	NO ₂	4,02	8,41	30,86	0
			SO ₂ (1h)	6,37	7,29	14,52	0
			SO ₂ (24h)	6,79	7,29	8,54	0
			CO	0,03	0,27	0,79	0
			O ₃	4,69	57,42	108,38	0
			PM10 aut. (24h)				Analizor defect
	CS-2 Oțelu Roșu	industrial	NO ₂	5,52	8,65	25,50	0
			SO ₂ (1h)	5,22	8,91	12,95	0
			SO ₂ (24h)	6,97	8,91	11,28	0
			CO				Analizor defect
			O ₃				Analizor defect
			PM10 aut. (24h)	10,16	12,32	16,11	0
	CS-3 Moldova Nouă	Fond urban/trafic	SO ₂ (1h)	0,05	10,37	20,87	0
			SO ₂ (24h)	0,69	10,37	19,08	0
			Benzen				Lipsă gaz purtător
			Toluen				Lipsă gaz purtător
			Etil benzen				Lipsă gaz purtător
			p-xilen				Lipsă gaz purtător
			m-xilen				Lipsă gaz purtător
			o-xilen				Lipsă gaz purtător
			PM10 aut. (24h)				Analizor defect
	CS-4 Buchin	Trafic	NO ₂				Analizor defect
			SO ₂ (1h)				Analizor defect
			SO ₂ (24h)				Analizor defect
CO			0,33	0,54	1,13	0	



AGENȚIA PENTRU PROTECȚIA MEDIULUI CARAȘ-SEVERIN

Pagina 4 din 17

Strada Petru Maior, nr.73, Reșița, jud. Caraș-Severin, Cod 320111

e-mail: office@apmcs.anpm.ro; Tel: 0255.223.053; 0255.231.526; Fax: 0255.226.729

Operator de date cu caracter personal, conform Regulamentului (UE) 2016/679

			Benzen					Lipsă gaz purtător
			Toluen					Lipsă gaz purtător
			Etil benzen					Lipsă gaz purtător
			p-xilen					Lipsă gaz purtător
			m-xilen					Lipsă gaz purtător
			o-xilen					Lipsă gaz purtător
			PM10 aut. (24h)	12,43	15,44	18,67		0
CS-5 Moldova Nouă								
	Industrial		PM10 aut. (24h)	15,34	24,98	49,10		0
EM-2 Semenic*								
	EMEP		NO ₂	5,14	8,62	22,25		0
			SO ₂ (1h)	1,42	4,60	20,36		0
			SO ₂ (24h)	2,57	4,60	7,70		0
			CO	0,00	0,02	0,15		0
			O ₃	22,08	96,86	140,92		0
			Benzen					Lipsă gaz purtător
			Toluen					Lipsă gaz purtător
			Etil benzen					Lipsă gaz purtător
			p-xilen					Lipsă gaz purtător
			m-xilen					Lipsă gaz purtător
			o-xilen					Lipsă gaz purtător
			PM10 aut. (24h)					Analizor defect

Situația privind captura de date

Stația	Captura de date (%)	Parametrul					Obs.
		NO ₂ /NO _x	SO ₂	CO	O ₃	PM10	
CS-1	validate	95,97	95,97	100	95,97	0	-
CS-2	validate	95,97	95,97	0	0	100	-
CS-3	validate		73,61			0,00	-
CS-4	validate	0	0	76,39		74,58	-
CS-5	validate					99,31	-
EM-2	validate	94,58	94,72	98,47	93,75	0	-

Stația	Captura de date (%)	Parametrul						Obs.
		Benzen	Toluen	Etil Benzen	p-xilen	m-xilen	o-xilen	
CS-3	validate	0	0	0	0	0	0	Lipsă gaz purtător (N ₂)
CS-4	validate	0	0	0	0	0	0	Lipsă gaz purtător (N ₂)
EM-2	validate	0	0	0	0	0	0	Lipsă gaz purtător (N ₂)

Statistica lunară a datelor validate

Stația	NO ₂			SO ₂			CO			O ₃			PM10		
	Perioada de mediere – 1h									Perioada de mediere – 24h					
	Nr. date validate	Valoarea medie μg/mc	Depășire VL 240 μg/mc	Nr. date validate	Valoarea medie μg/mc	Depășire VL 350 μg/mc	Nr. date validate	Valoarea medie mg/mc	Depășire VL 10 mg/mc –8h	Nr. date validate	Valoarea medie μg/mc	Depășire VL 180 μg/mc	Nr. date validate	Valoarea medie μg/mc	Depășire VL 50 μg/mc
CS1	691	8,41	0	691	7,29	0	720	0,27	0	691	57,42	0	0	0,00	0
CS2	691	8,65	0	691	8,91	0	0	0	0	0	0,00	0	30	12,32	0
CS3	Nu are în dotare			530	10,37	0	Nu are în dotare			Nu are în dotare			0	0,00	0
CS4	0	0,00	0	0	0,00	0	550	0,54	0	Nu are în dotare			22	15,44	0
CS-5	Nu are în dotare			Nu are în dotare			Nu are în dotare			Nu are în dotare			30	24,98	0
EM-2	681	8,62	0	682	4,60	0	709	0,02	0	675	96,86	0	0	0,00	0



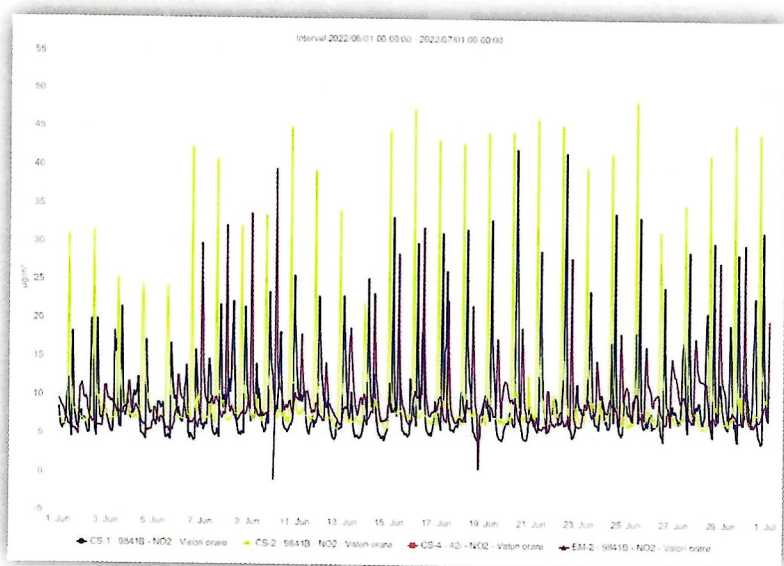
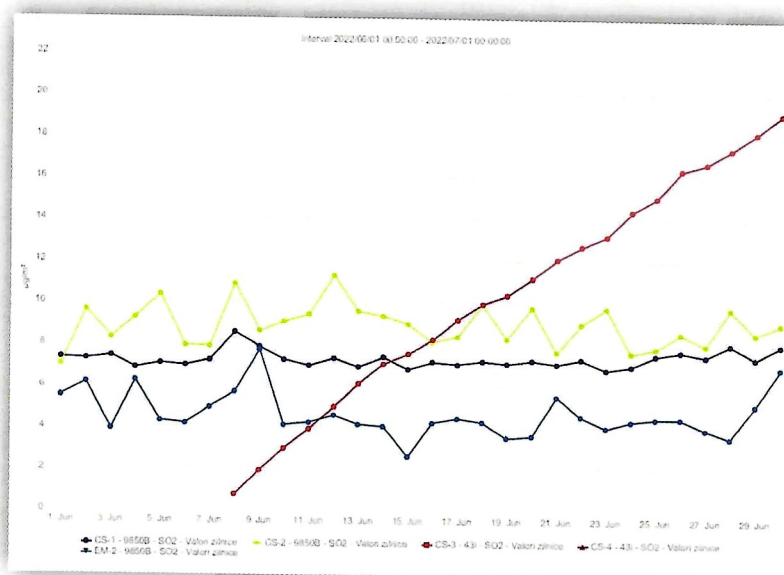
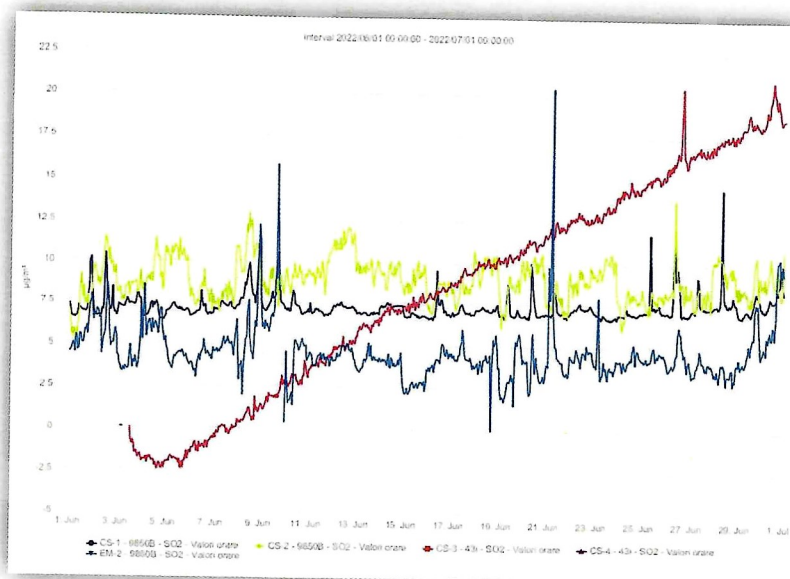
AGENȚIA PENTRU PROTECȚIA MEDIULUI CARAȘ-SEVERIN

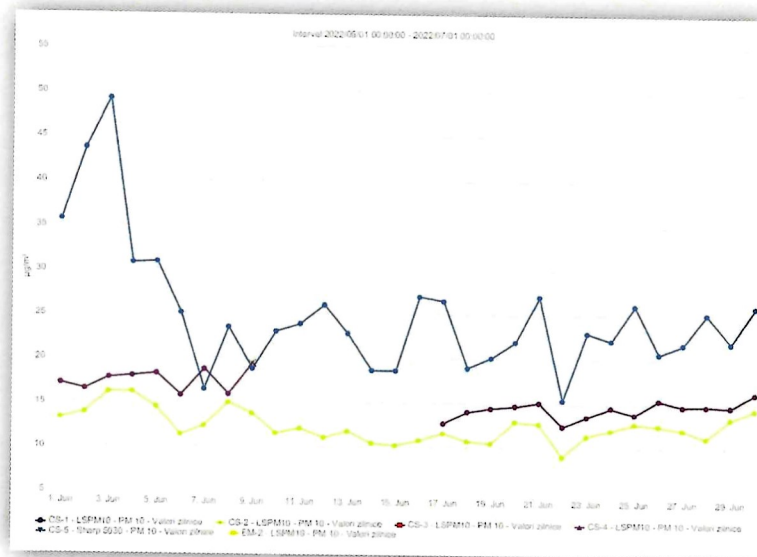
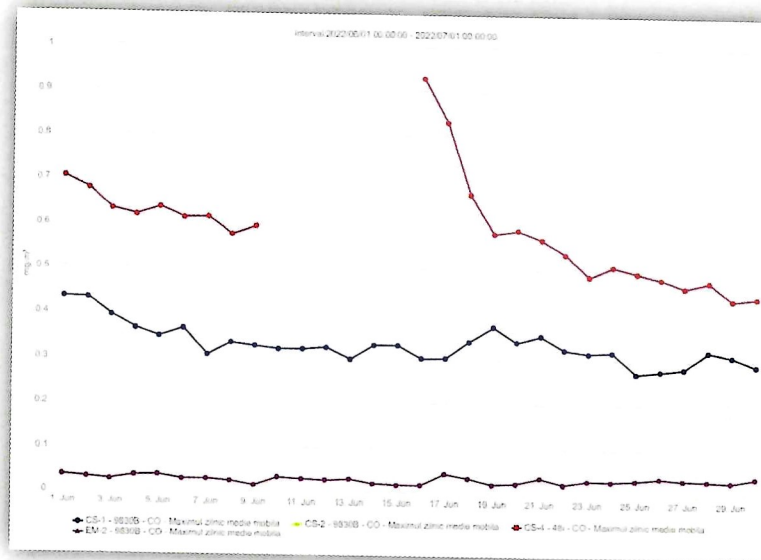
Pagina 5 din 17

Strada Petru Maior, nr.73, Reșița, jud. Caraș-Severin, Cod 320111

e-mail: office@apmcs.anpm.ro; Tel: 0255.223.053; 0255.231.526; Fax: 0255.226.729

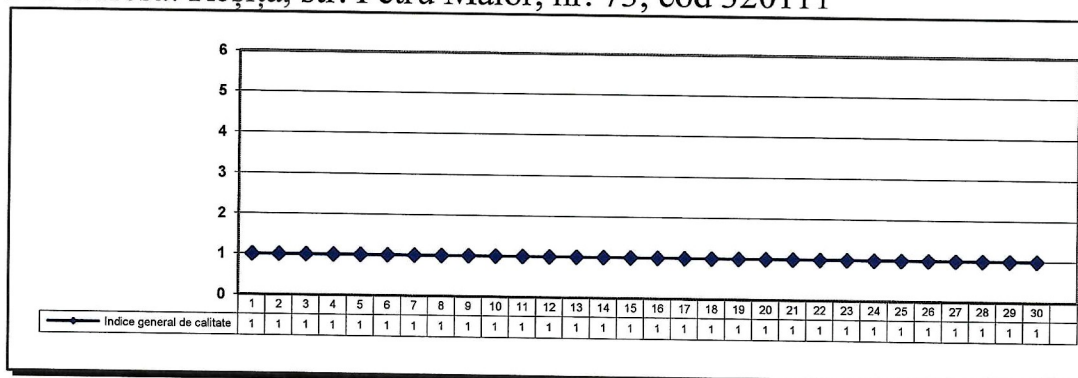
Operator de date cu caracter personal, conform Regulamentului (UE) 2016/679



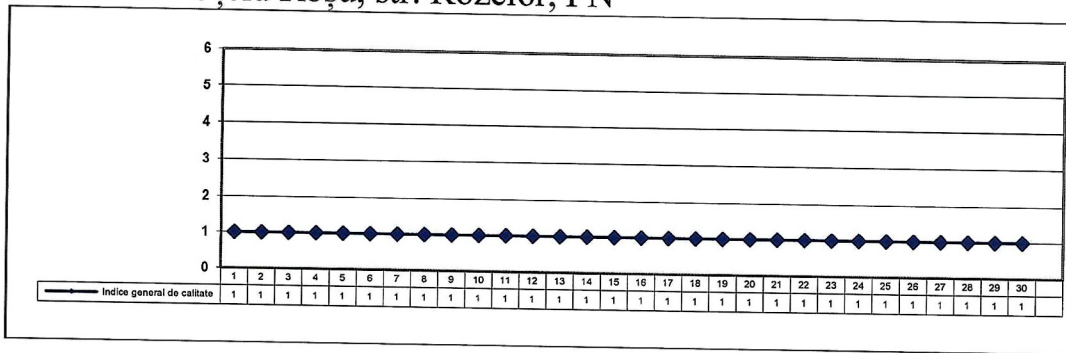


Evoluția indicelui general de calitate a aerului zilnic pe stații - iunie 2022

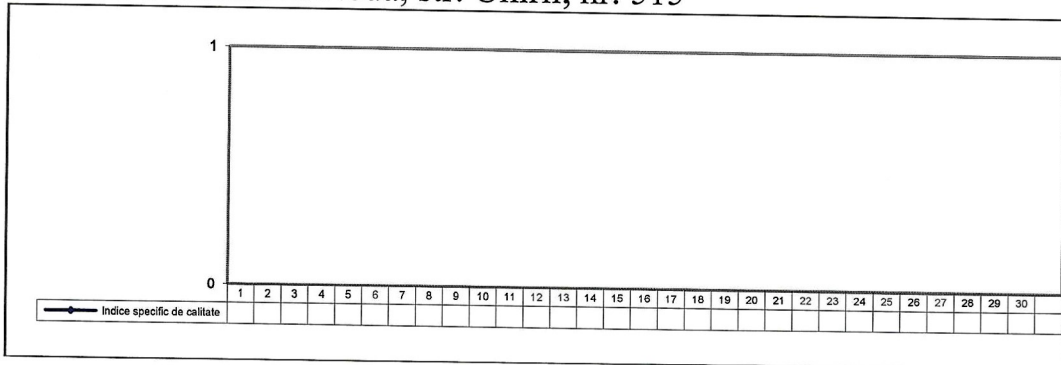
Stația CS-1 adresa: Reșița, str. Petru Maior, nr. 73, cod 320111



Stația CS-2 adresa: Oțelu Roșu, str. Rozelor, FN

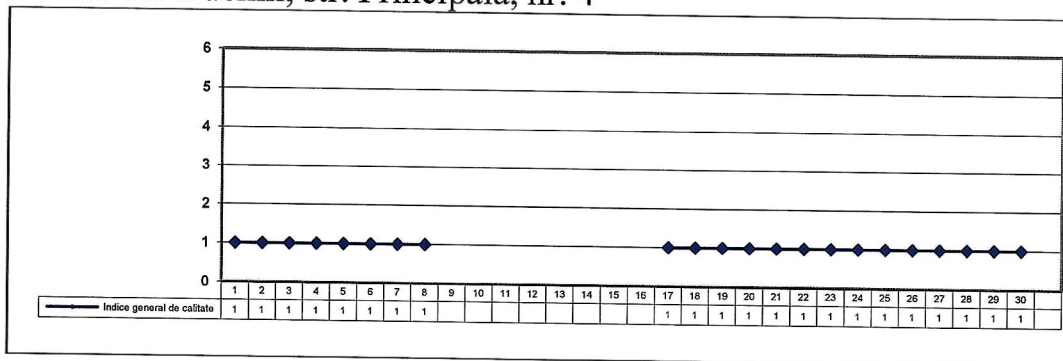


Stația CS-3 adresa: Moldova Nouă, str. Unirii, nr. 515

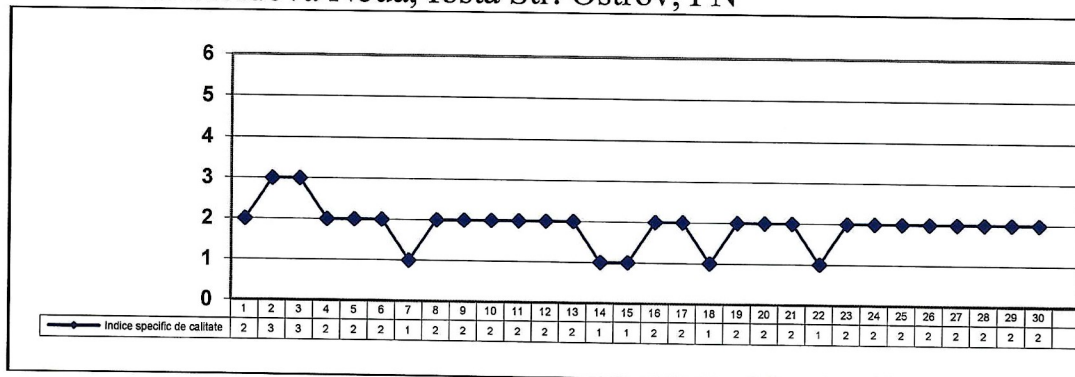


Date insuficiente pentru stabilirea indicelui de calitatea aerului

Stația CS-4 adresa: Buchin, str. Principală, nr. 4



Stația CS-5 adresa: Moldova Nouă, fosta Str. Ostrov, FN



AGENȚIA PENTRU PROTECȚIA MEDIULUI CARAȘ-SEVERIN

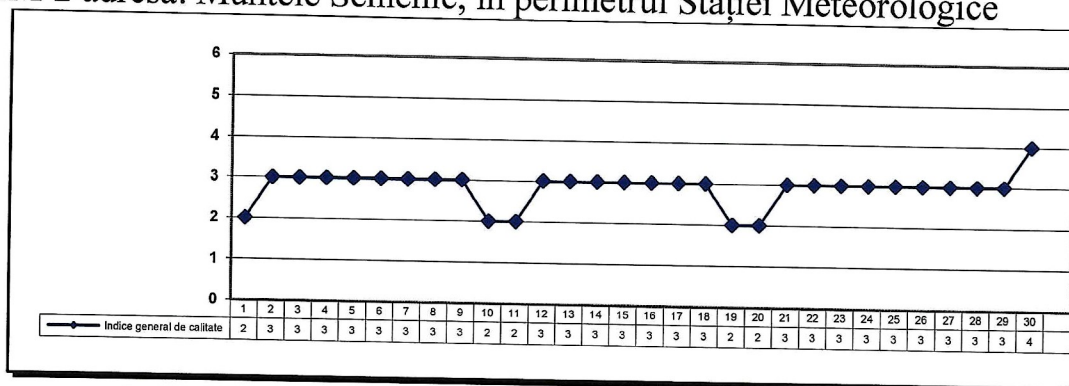
Pagina 8 din 17

Strada Petru Maior, nr.73, Reșița, jud. Caraș-Severin, Cod 320111

e-mail: office@apmcs.anpm.ro; Tel: 0255.223.053; 0255.231.526; Fax: 0255.226.729

Operator de date cu caracter personal, conform Regulamentului (UE) 2016/679

Stația EM-2 adresa: Muntele Semenic, în perimetrul Stației Meteorologice



Indicele general de calitate a aerului se stabilește ca fiind cel mai mare dintre indicii specifici corespunzători poluanților monitorizați, și anume: dioxid de sulf (SO₂) – medii orare, dioxid de azot (NO₂) – medii orare, ozon (O₃) – medii orare, particule în suspensie fracția PM₁₀ – măsurări nefelometrice/atenuare beta – medie mobilă pe 24 de ore (conform Ordin nr. 1818 / 02.10.2020).

Datele de la particule în suspensie fracția PM₁₀, cu diametrul mai mic de 10 microni măsurate automat prin metoda nefelometrică/atenuare beta sunt **orientative, metoda de referință fiind cea gravimetrică.**

Datele sunt furnizate de stațiile automate din Rețeaua Națională de Monitorizare a Calității Aerului din județul Caraș-Severin și se pot vizualiza pe site-ul www.calitateaer.ro

- În luna iunie nu s-au efectuat determinări în regim de prestări servicii.

I.2. Calitatea precipitațiilor

În ceea ce privește calitatea precipitațiilor, la cele 7 stații meteorologice din județ (Reșița, Caransebeș, Oravița, Moldova Nouă, Băile Herculane, Bozovici și Semenic), din cele 23 probe medii săptămânale de ploi colectate în perioada analizată, putem aprecia că s-au înregistrat 4 probe medii săptămânale de precipitații acide (valoarea pH < 5,6 unități de pH).

Valorile concentrațiilor indicatorilor monitorizați sunt prezentate în tabelul următor:

Nr.Crt.	Indicatorul	Domeniul de variație	
		minim	maxim
	UM		
1	- pH, unități de pH	5,08	8,24
2	- conductivitate, μS/cm	16,10	188,30
3	- ioni de sodiu, mg/l	1,029	11,570
4	- ioni de potasiu, mg/l	0,276	3,364
5	- ioni de calciu, mg/l	2,049	13,940
6	- ioni de magneziu, mg/l	0,138	2,977
7	- cloruri, mg/l	1,525	6,890
8	- sulfați, mg/l	2,380	34,960
9	- azotați, mg/l	0,001	25,030
10	- amoniu, mg/l	0,284	11,740



AGENȚIA PENTRU PROTECȚIA MEDIULUI CARAȘ-SEVERIN

Strada Petru Maior, nr.73, Reșița, jud. Caraș-Severin, Cod 320111

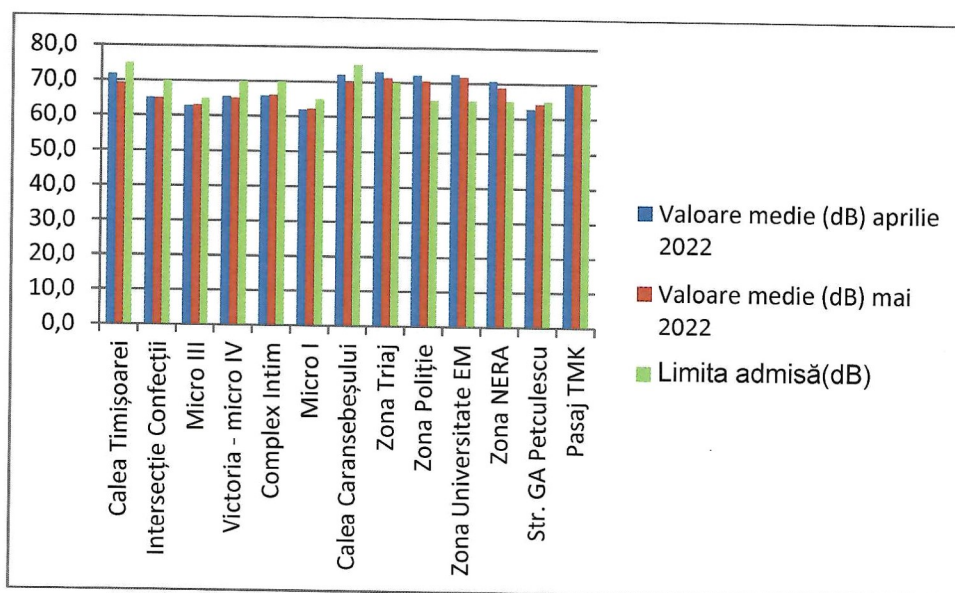
e-mail: office@apmcs.anpm.ro; Tel: 0255.223.053; 0255.231.526; Fax: 0255.226.729

Operator de date cu caracter personal, conform Regulamentului (UE) 2016/679

I.3. Zgomot

În cursul lunii mai 2022 s-au efectuat determinări ale nivelului de zgomot conform planificare, în cele 8 puncte de trafic din cele 13 desemnate din municipiul Reșița.

Nr.Crt.	Puncte expertizate	Valoare medie (dB) mai 2022	Valoare medie (dB) iunie 2022	Limita admisă(dB)
1	Calea Timișoarei	69,3	69,5	75
2	Intersecție Confecții	65,0	trafic restricționat	70
3	Micro III	63,1	trafic restricționat	65
4	Victoria - micro IV	65,2	trafic restricționat	70
5	Complex Intim	66,2	trafic restricționat	70
6	Micro I	62,3	trafic restricționat	65
7	Calea Caransebeșului	70	69,8	75
8	Zona Triaj	71,4	71,2	70
9	Zona Poliție	70,6	70,1	65
10	Zona Universitate EM	71,8	70,9	65
11	Zona NERA	68,8	68,5	65
12	Str. GA Petculescu	64,2	64,5	65
13	Pasaj TMK	69,9	69,6	70



Condițiile în care au fost efectuate măsurătorile au fost alese pentru a minimiza influența factorilor care pot influența propagarea sunetului (tipul sursei, distanța de la sursă, absorbția atmosferică sau terestră, vântul, temperatura, umiditatea, reflexia pe diferite suprafețe).

Se observă o tendință a nivelului echivalent de zgomot de depășire a limitelor admise în anumite zone cu trafic intens din municipiul Reșița, conform SR 10009-2017 pentru fiecare tip de stradă și tip de folosință.

În luna iunie 2022 s-au efectuat 8 determinări ale nivelului de zgomot pentru parcări, zone feroviare și piețe, în municipiul Reșița.



Nr.Crt.	Puncte expertizate		Valoare medie (dB) iunie 2022	Limita admisă(dB)
1	Lidl Centru	parcari	52,2	90
2	Carrefour Govandari	parcari	50,9	90
3	Kaufland	parcari	56,6	90
4	Gara de Nord	feroviar	50,3	70
5	Gara de Sud	feroviar	52,4	70
6	P. Tricolorului	parcuri	53,0	45
7	Piața Nord	piete	54,8	65
8	Piața Sud	piete	56,2	65

I.4. Supravegherea radioactivității mediului

Laboratorul de radioactivitate a efectuat măsurători ale radioactivității betaglobale pentru aerosoli atmosferici, depuneri atmosferice, apă brută, vegetație spontană, sol necultivat.

Centralizator statistic - iunie 2022

<u>Aerosoli atmosferici</u> <u>Valori imediate.</u> <u>Bq/m³</u>	<i>Minima</i>	<i>Media</i>	<i>Maxima</i>	<i>Data max.</i>	<i>Nr. valori semnificative</i>	<i>Obs.</i>
Aspirația 02-07	2,89	4,17	6,15	30.06.2022	30	
Aspirația 08-13	0,56	0,98	1,48	21.06.2022	30	

<u>Depuneri atmosferice.</u> <u>Bq/m²*zi</u>	<i>Minima</i>	<i>Media</i>	<i>Maxima</i>	<i>Data max.</i>	<i>Nr. valori semnificative</i>	<i>Obs.</i>
Valoare imediată	0,92	2,33	6,78	27.06.2022	7	

<u>Apă brută. Bq/l</u>	<i>Minima</i>	<i>Media</i>	<i>Maxima</i>	<i>Data max.</i>	<i>Nr. valori semnificative</i>	<i>Obs.</i>
Valoare imediată	<0,23	-	<0,25	02.06.2022	-	

Frecvența de prelevare	zilnic					
Locul prelevării	Reșița					
<u>Vegetatie spontană.</u> <u>Bq/g</u>	<i>Minima</i>	<i>Media</i>	<i>Maxima</i>	<i>Data max.</i>	<i>Nr. valori semnificative</i>	<i>Obs.</i>
Valoare după 5 zile	0,19±0,03	0,30	0,41±0,04	02.06.2022	5	9-15%
Locul prelevării	Reșea – din luna aprilie până în luna octombrie					

<u>Sol necultivat. Bq/g</u>	<i>Minima</i>	<i>Media</i>	<i>Maxima</i>	<i>Data max.</i>	<i>Nr. valori semnificative</i>	<i>Obs.</i>
Valoare după 5 zile	0,71±0,08	0,80	0,95±0,09	10.06.2022	4	9-11%
Locul prelevării	Reșea					

<u>Debitul dozei gama în aer</u>	<i>Minima</i>	<i>Media</i>	<i>Maxima</i>	<i>Data max.</i>	<i>Nr. valori semnificative</i>	<i>Obs.</i>
MicroSv/h	0,089	0,103	0,122	09.06.2022		

În luna iunie s-au prelevat 7 probe pentru programul special de monitorizare.

I.5. Starea de calitate a apei

I.5.1. Ape de suprafață



ABA Banat efectuează semestrial evaluarea stării corpurilor de apă de suprafață, studii ce se regăsesc pe site-ul:

<http://www.rowater.ro/dabanat/GOSPODARIREA%20APELOR>
conform procedurilor MMAP.

I.5.2. Referitor la calitatea apelor uzate descărcate în resurse de apă

În luna iunie 2022 nu -au efectuat determinări în regim de prestări servicii.

I.6. Gestionarea deșeurilor și a substanțelor chimice periculoase

În luna iunie 2022 operatorii economici din județul Caraș-Severin au raportat colectarea și valorificarea următoarelor cantități de deșeuri aferente lunii mai 2022:

Nr. crt.	Denumire material	Stoc / tone	Cantitate / tone			Stoc / tone
		apr.22	colectată	valorificată	eliminată	mai.22
1	Deșeuri municipale	0,000	4915,915	778,662	4137,253	0,000
2	Sticlă	71,480	30,800	30,100	0,000	72,180
3	PET	108,495	11,740	11,420	0,000	108,815
4	PE	18,058	8,900	10,200	0,000	16,758
5	Hârtie/carton	98,418	56,750	98,791	0,000	56,377
6	Uleiuri uzate	72,349	5,450	3,160	0,000	74,639
7	Acumulatori auto, din care:	6,703	0,720	0,000	0,000	7,423
7.1	acumulatori auto - comercianți	3,156	0,050	0,000	0,000	3,206
8	Anvelope uzate	67,262	0,000	0,000	0,000	67,262
9	Deșeuri lemnoase total, din care:	14.774,315	981,110	787,640	0,000	14967,785
9.1	rumeguș	12585,676	72,350	68,750	0,000	12589,276
9.2	alte deșeuri lemnoase	2188,639	908,760	718,890	0,000	2378,509
10	DEEE	13,299	28,870	18,040	0,000	24,129
11	Deșeuri spitalicești	0,000	15,610	0,000	15,610	0,000
12	Deșeuri textile	79,187	0,000	0,000	0,000	79,187

I.7. Conservarea naturii și a diversității biologice

Activitatea Compartimentului Ariei Protejate s-a desfășurat în conformitate cu prevederile legislației și a actelor normative în vigoare pe linia asigurării protecției naturii și utilizării durabile a resurselor naturale.

Astfel în activitatea desfășurată s-au aplicat prevederile Ordonanței de Urgență nr. 195/2005 privind protecția mediului. aprobată cu modificări și completări prin Legea 265/2006 cu modificările și



AGENȚIA PENTRU PROTECȚIA MEDIULUI CARAȘ-SEVERIN

Pagina 12 din 17

Strada Petru Maior, nr.73, Reșița, jud. Caraș-Severin, Cod 320111

e-mail: office@apmcs.anpm.ro; Tel: 0255.223.053; 0255.231.526; Fax: 0255.226.729

Operator de date cu caracter personal, conform Regulamentului (UE) 2016/679

completările ulterioare. Ordonanței de Urgență nr. 57/2007 privind regimul ariilor naturale protejate, conservarea habitatelor naturale, a florei și faunei sălbatice, cu modificările și completările ulterioare și a Ordinului M.M.D.D. nr. 410/2008 pentru aprobarea Procedurii de autorizare a activităților de recoltare, capturare, și/sau achiziție și/sau comercializare, pe teritoriul național sau la export, a florilor de mină, a fosilelor de plante și animale vertebrate și nevertebrate, precum și a plantelor și animalelor din flora și, respectiv, fauna sălbatică și a importului acestora.

În această lună s-au desfășurat următoarele activități:

A. Referate de specialitate

- Au fost analizate 29 de documentații (în cadrul procedurilor de reglementare pentru planuri/proiecte/activități care se află în interiorul/afara ariilor naturale protejate, derulare procedura EA) și s-au eliberat: 16 referate de specialitate și 13 de răspunsuri în urma analizei documentațiilor.

B. Numărul punctelor de vedere emise referitoare la localizarea diferitelor planuri/proiecte/activități față de arii naturale protejate 4.

C. Autorizații

- Au fost emise 31 autorizații în baza Ord. nr. 410/2008 pentru aprobarea Procedurii de autorizare a activităților de recoltare, capturare, și/sau achiziție și/sau comercializare, pe teritoriul național sau la export, a florilor de mină, a fosilelor de plante și animale vertebrate și nevertebrate, precum și a plantelor și animalelor din flora și, respectiv, fauna sălbatică și a importului acestora.

D. Adrese

- Au fost emise 12 adrese.

E. Raportări

- S-au efectuat 8 raportări.

E. Controale specifice

- S-a efectuat 1 verificare în teren a arborilor amplasați pe spații verzi, în vederea tăierii, în municipiul Reșița.

G. Altele:

- Participare la comisia de constatare pagube la animale domestice produse de animale sălbatice, în comuna Turnu Ruieni.

- Participare la sedințe CSC, CAT și Grupuri de lucru.

- Participare la Grup de lucru privind evaluarea adecvată în cadrul proiectului *Consolidarea capacității instituționale a Ministerului Mediului și a unităților din subordine pentru îmbunătățirea politicilor din domeniul biodiversității.*

- Actualizare baza de date IBIS - Modul Derogări (evaluare specii urs brun, lup, râs și pisică sălbatică).

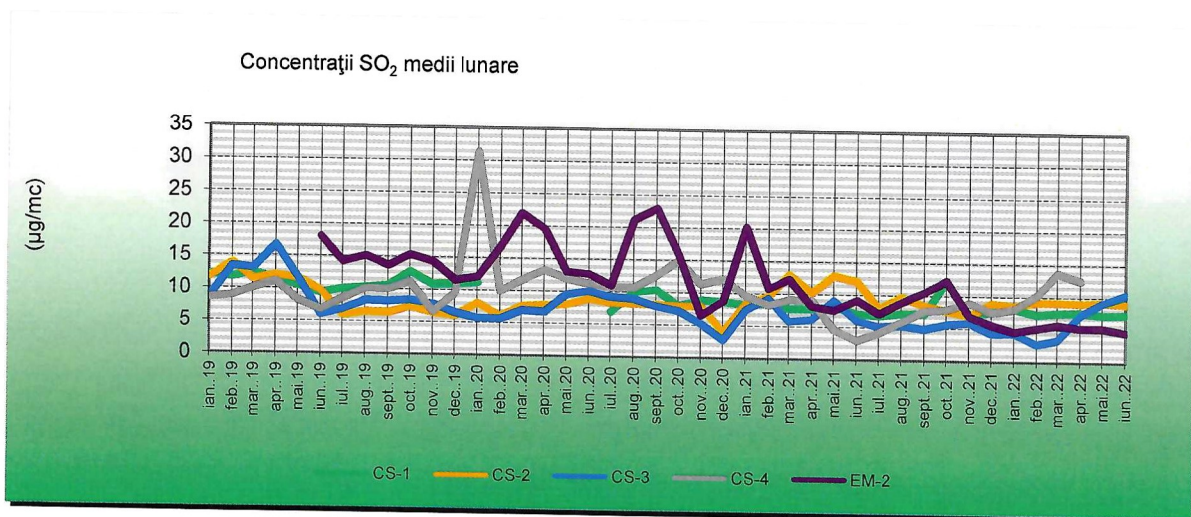
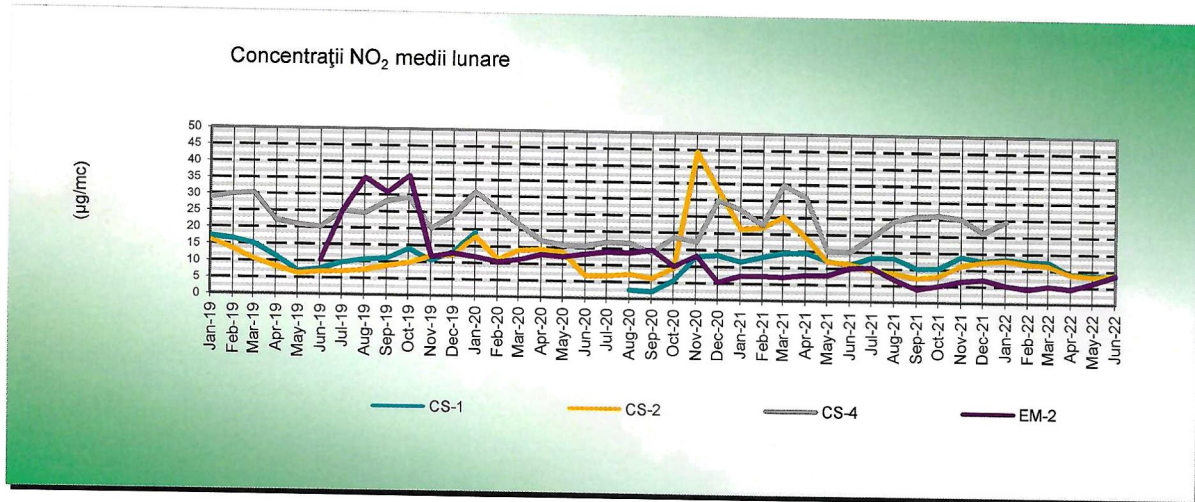
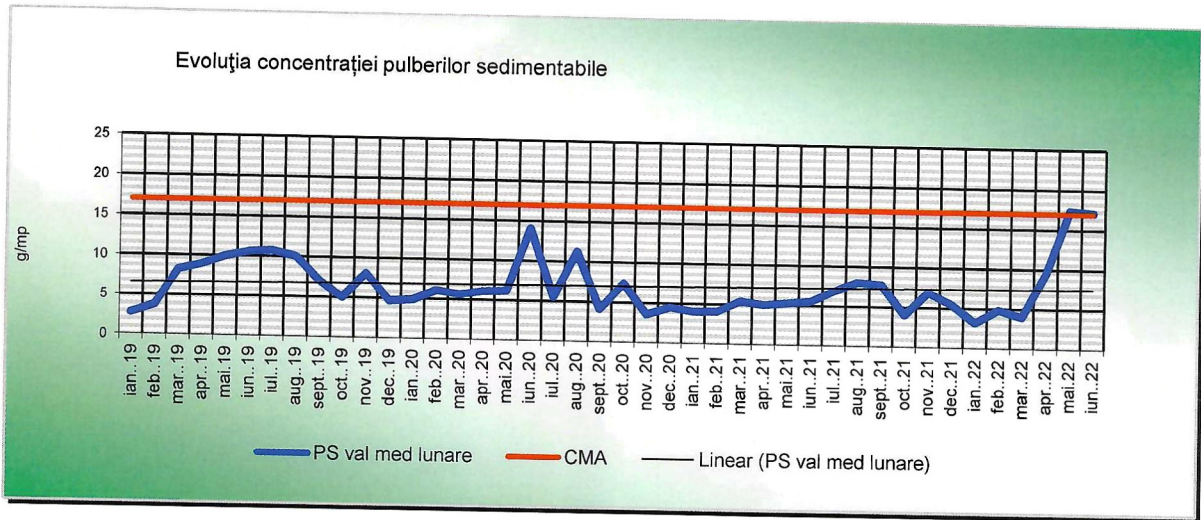
I.8. Poluări accidentale

În cursul lunii iunie 2022 pe teritoriul județului Caraș-Severin nu au avut loc poluări accidentale.

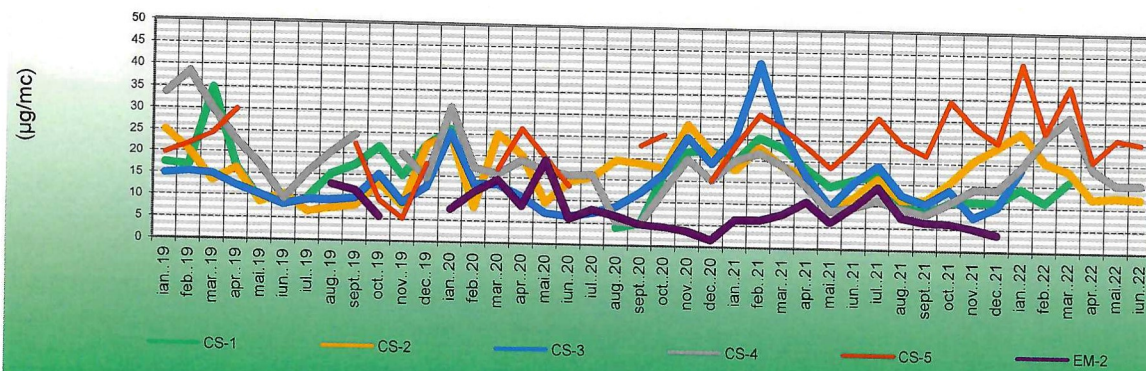


II. Evoluția calității factorilor de mediu

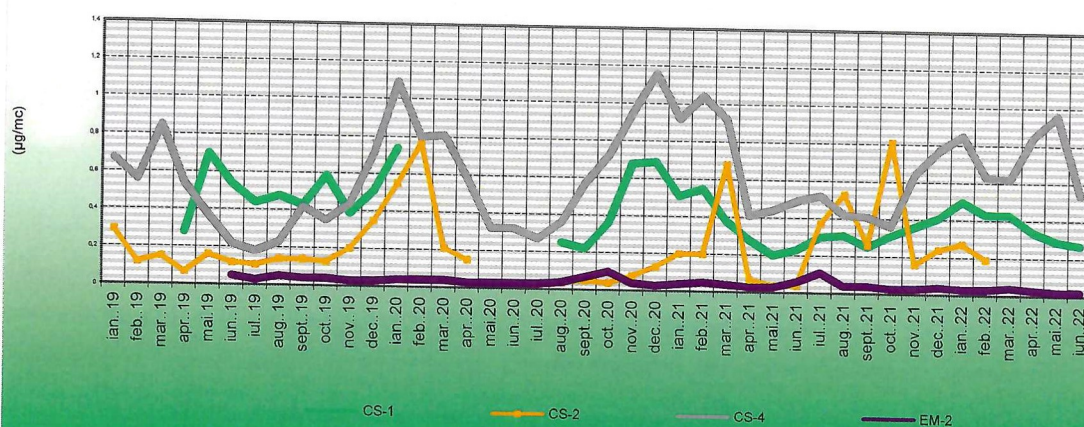
II.1 AER



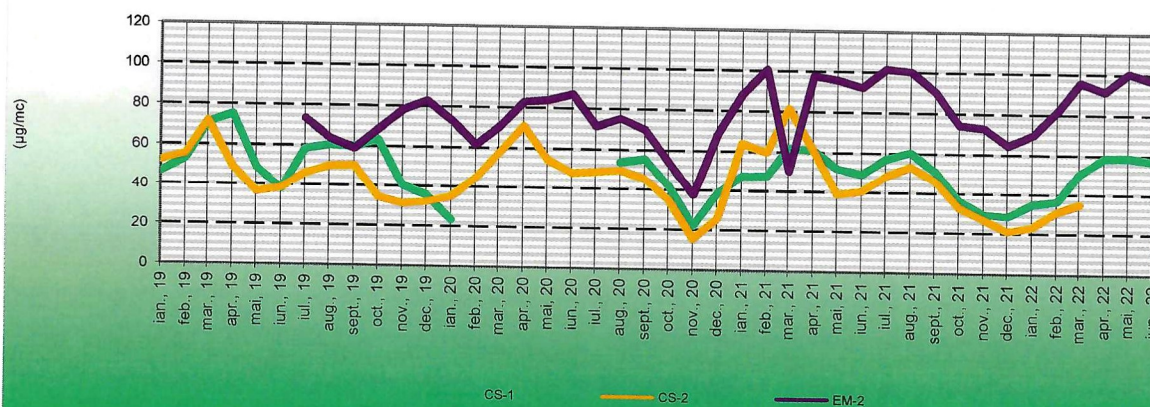
Concentrații PM10 nef medii lunare



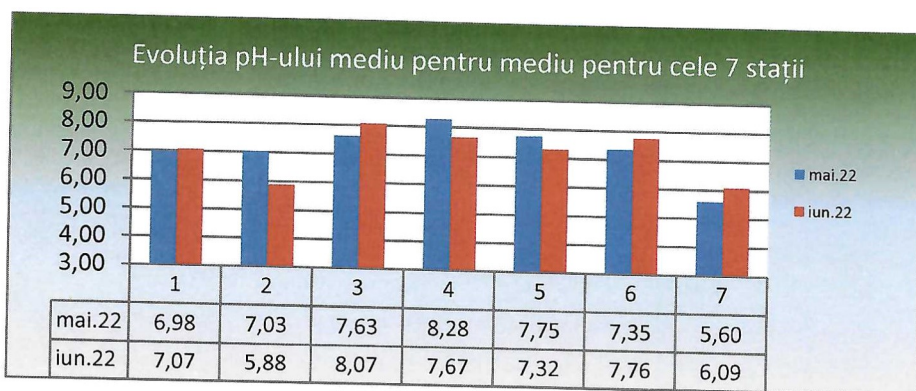
Concentrații CO medii lunare



Concentrații O₃ medii lunare

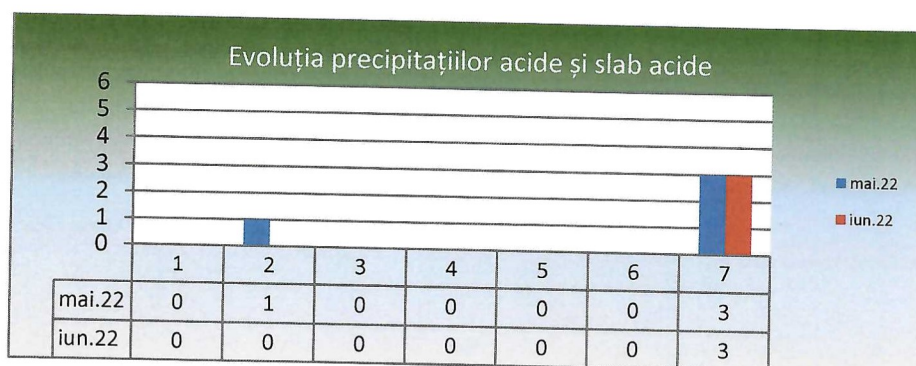


II.2. PRECIPITAȚII

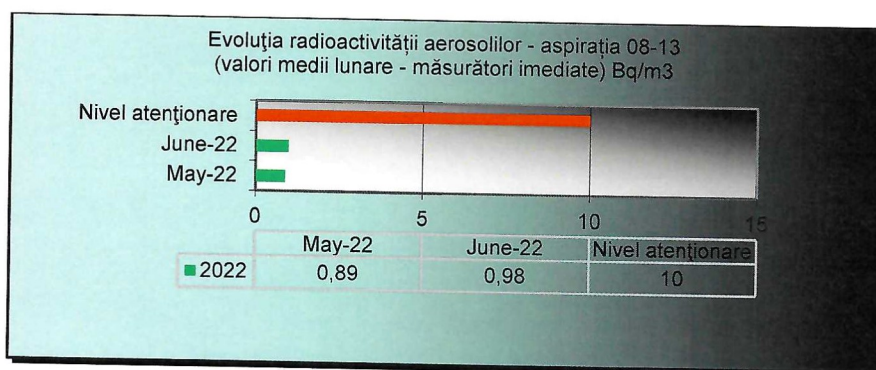
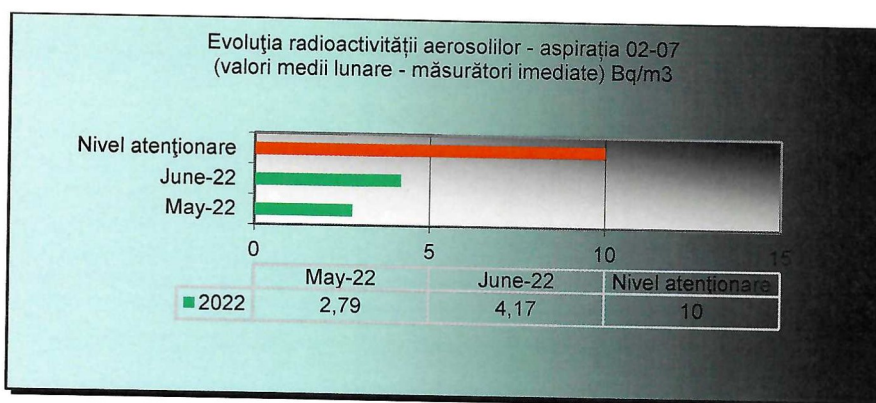


Legenda:

- 1 – Reșița
- 2 – Caransebeș
- 3 – Oravița
- 4 – Moldova Nouă
- 5 – Băile Herculane
- 6 – Bozovici
- 7 – Semenici



II.3. RADIOACTIVITATE



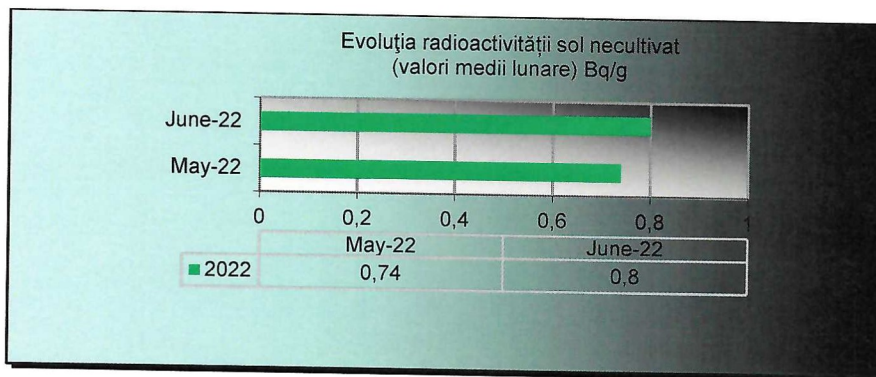
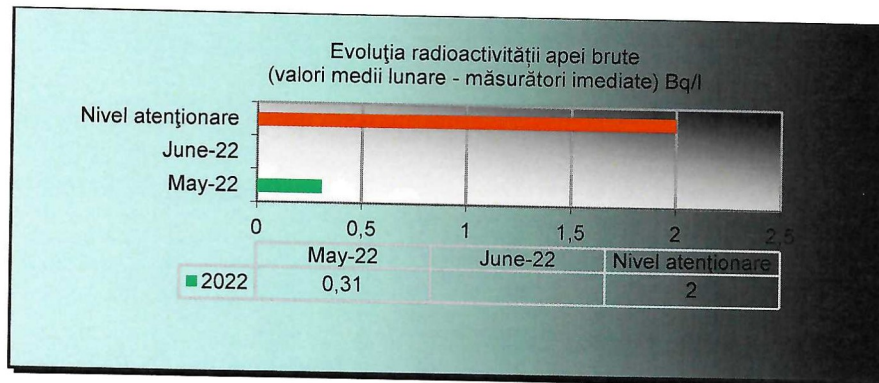
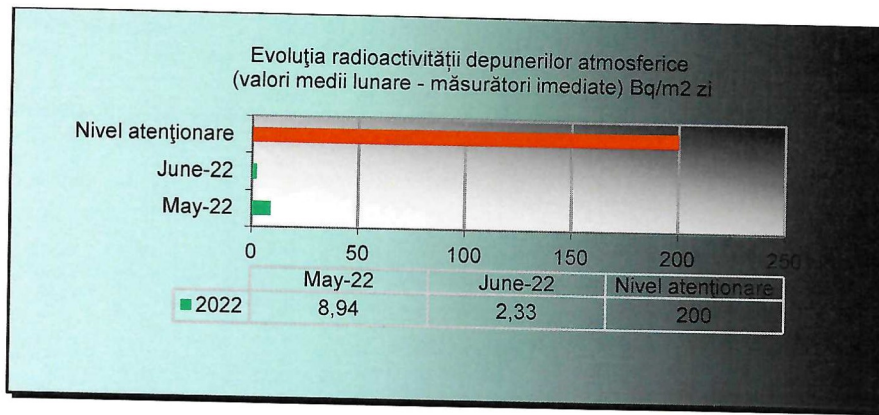
AGENȚIA PENTRU PROTECȚIA MEDIULUI CARAȘ-SEVERIN

Pagina 16 din 17

Strada Petru Maior, nr.73, Reșița, jud. Caraș-Severin, Cod 320111

e-mail: office@apmcs.anpm.ro; Tel: 0255.223.053; 0255.231.526; Fax: 0255.226.729

Operator de date cu caracter personal, conform Regulamentului (UE) 2016/679



Director Executiv
Mihai Dănuț CEPEHA



Avizat: Șef Serviciu Monitorizare și Laboratoare – Olga Viorica GHIBUȘ
Întocmit: 1 ex., Olga Viorica GHIBUȘ – Serviciu ML/11.07.2022/ora 09:00



AGENȚIA PENTRU PROTECȚIA MEDIULUI CARAȘ-SEVERIN

Pagina 17 din 17

Strada Petru Maior, nr.73, Reșița, jud. Caraș-Severin, Cod 320111

e-mail: office@apmcs.anpm.ro; Tel: 0255.223.053; 0255.231.526; Fax: 0255.226.729

Operator de date cu caracter personal, conform Regulamentului (UE) 2016/679